

GÜMRÜK VE TİCARET BAKANLIĞI
UNVAN DEĞİŞİKLİĞİ SINAV SORULARI
(İNŞAAT MÜHENDİSİ)

1- Sözleşme eki şartnamelere göre zamanında tutulması gereken, tartı, yerinde ölçü, saptama ve benzeri diğer tutanaklar, tarihleriyle birlikte kapsadıkları konular da belirtilerek aşağıdaki belgelerden hangisine işlenir?

- A) Metraj
- B) Röleve Defteri
- C) Ataşman
- D) Keşif

2- Yapım İşleri Genel Şartnamesinde “Yapım işi ile ilgili işyerlerindeki her türlü araç, malzeme, ihzarat, iş ve hizmet makineleri, taşıtlar, tesisler vb. ile 44 üncü madde hükümleri dikkate alınmak şartı ile işe başlama tarihinden kadar sözleşme konusu yapım işinin korunmasından yüklenici sorumludur.” ifadesindeki boşluğa aşağıdakilerden hangisi getirilmelidir?

- A) Geçici Kabul Tarihine
- B) Kesin Kabul Tarihine
- C) Kesin Hesabın Onaylandığı Tarihe
- D) Geçici Hakedişin Onaylandığı Tarihe

3- Birim fiyat sözleşmelerde; “Yapılan arazi ve zemin etütlerinin kesin projenin revize edilmesini gerektirdiği işler ile doğal afet sebebiyle ön veya kesin proje üzerinden ihale edilen işlerde uygulama projesinin idare tarafından hazırlanması veya hazırlatılması esas olup, bunlar, iş programına göre gerekli oldukları zamanlarda, takım olarak bir yazı ekinde yükleniciye teslim edilir.” ifadesindeki boşluğa aşağıdakilerden hangisi getirilmelidir?

- A) Birer
- B) İkişer
- C) Üçer
- D) Beşer

GÜMRÜK VE TİCARET BAKANLIĞI
UNVAN DEĞİŞİKLİĞİ SINAV SORULARI
(İNŞAAT MÜHENDİSİ)

4- Yapım İşleri Genel Şartnamesinin Yapı Denetim Hizmetleri Bölümünde; “Yüklenici, kendisine verilen projelerin ve/veya şartnamelerin, teslim edilen işyerinin veya malzemenin veyahut talimatın, sözleşme ve eklerinde bulunan hükümlere aykırı olduğunu veya fen ve sanat kurallarına uymadığı hususundaki karşı görüşlerini teslim ediliş veya talimat alış tarihinden başlayarak gün içinde (özelliği bakımından incelenmesi uzun sürebilecek işlerde, yüklenicinin isteği halinde bu süre idarece artırılabilir) hem yapı denetim görevlisine, hem de idareye yazı ile bildirmek zorundadır.” ifadesindeki boşluğa aşağıdakilerden hangisi getirilmelidir?

- A) 10
- B) 15
- C) 20
- D) 30

5- Yapım İşleri Genel Şartnamesine göre, Yüklenicinin işyerine getirdiği malzemenin, teknik şartnamesine veya daha önce alınmış mühürlü örneğine uygun ve işe elverişli olmadığı anlaşıldığı takdirde yüklenici, yapı denetim görevlisinin bu husustaki yazılı tebliğ tarihinden başlamak üzere kaç gün içinde bu malzemeyi işyerinden kaldırıp uzaklaştırmak zorundadır?

- A) 5
- B) 7
- C) 10
- D) 15

6- İdarece onaylanan bir süre uzatımı bulunduğu takdirde, yüklenici bu hususun kendisine tebliği tarihinden başlamak üzere kaç gün içinde yeni süreye göre revize iş programı düzenleyerek idarenin onayına sunmak zorundadır?

- A) 3 gün
- B) 5 gün
- C) 7 gün
- D) 10 gün

GÜMRÜK VE TİCARET BAKANLIĞI
UNVAN DEĞİŞİKLİĞİ SINAV SORULARI
(İNŞAAT MÜHENDİSİ)

7- Yapım İşleri Genel Şartnamesine göre, kazılardan veya devlete ait yıkmalardan çıkan malzeme kime aittir?

- A) Yükleniciye
- B) İdareye
- C) Muhtara
- D) Gümrük ve Ticaret Bakanlığına

8- Yapım İşleri Genel Şartnamesine göre, Yapı denetim görevlisinin kabul ettiği malzemenin mümkün olanların örnekleri mühürlenerek işin hangi aşamasına kadar saklanır?

- A) Geçici Kabulüne
- B) Kesin Kabulüne
- C) İkinci ayına
- D) Üçüncü ayına

9-

I-Mürekkep veya sabit kalem kullanılacaktır.

II- Yazı, rakam, resim, kroki ve kesitler özenle, açık ve noksansız olacak, kazıntı ve silinti olmayacaktır.

III- Herhangi bir yanlışlık yapıldığı veya görüldüğü takdirde okunmayacak şekilde üzeri kırmızı mürekkeple çizilip, doğrusu yazılarak aynı renkli mürekkeple imza edilir.

Ataşman Defterinde; yukarıda bahsedilen hususlardan hangilerine dikkat edilmelidir?

- A) I-II
- B) II-III
- C) I-III
- D) I-II-III

GÜMRÜK VE TİCARET BAKANLIĞI
UNVAN DEĞİŞİKLİĞİ SINAV SORULARI
(İNŞAAT MÜHENDİSİ)

10- Yüklenicinin, sürenin uzatılmasını gerektiren hallerin meydana geldiği tarihi izleyen kaç gün içinde, idareye yazılı olarak bildirimde bulunması ve yetkili merciler tarafından usulüne göre düzenlenmiş belgelerle mücbir sebebin meydana geldiğini tevsik etmesi zorunludur?

- A) Yedi
- B) On
- C) On Beş
- D) Yirmi

11- Gelecek yıllara sari olmayan sözleşmelerde yaptırılan işler için, son hakediş raporu bütçe yılının sonuna rastlayan ayın kaçınıcı günü düzenlenir?

- A) 20. Günü
- B) 15. Günü
- C) 7. Günü
- D) 5. Günü

12- Kesin metraj ve hesapların düzenlenmesi sırasında yüklenici veya vekili, yapı denetim görevlisinin yazılı tebliğine rağmen hazır bulunmadığı takdirde, yapı denetim görevlisi hesapları tek taraflı olarak hazırlar ve geçici kabul tarihinden başlamak üzere en çok kaç ay içinde idareye teslim eder?

- A) 5 ay
- B) 1 ay
- C) 3 ay
- D) 6 ay

GÜMRÜK VE TİCARET BAKANLIĞI
UNVAN DEĞİŞİKLİĞİ SINAV SORULARI
(İNŞAAT MÜHENDİSİ)

13- Geçici Kabul Komisyonunun oluşturulması ve işyerine gönderilebilmesi, yapılan işin kusurlu ve eksik kısımlarının bedelleri toplamının işin sözleşme bedelinin yüzde kaçından fazla olmamasına bağlıdır?

- A) 3
- B) 5
- C) 7
- D) 10

14- Yapım işlerinde teminat süresi, sözleşmesinde aksine bir hüküm yoksa kaç aydan az olamaz?

- A) 3
- B) 6
- C) 9
- D) 12

15- Yapım İşleri Genel Şartnamesinde, geçici kabul tutanağının onaylanmasından ve yüklenicinin sözleşme konusu işten dolayı idareye herhangi bir borcunun olmadığı tespit edildikten sonra, alınmış olan kesin teminat ve varsa ek kesin teminatların ne kadarı verilir?

- A) 1/4
- B) 1/3
- C) 1/2
- D) 1/1

GÜMRÜK VE TİCARET BAKANLIĞI
UNVAN DEĞİŞİKLİĞİ SINAV SORULARI
(İNŞAAT MÜHENDİSİ)

16- Yapım İşleri Genel Şartnamesinde, mahsup işlemi yapılmasına gerek bulunmayan hallerde; Kesin hesap ve kesin kabul tutanağının onaylanmasından itibaren kaç yıl içinde idarenin yazılı uyarısına rağmen talep edilmemesi nedeniyle iade edilemeyen kesin teminat mektupları hükümsüz kalır ve bankasına iade edilir?

- A) 4 yıl
- B) 5 yıl
- C) 1 Yıl
- D) 2 Yıl

17- Yapım İşleri Genel Şartnamesine göre, işin yürütülmesi veya kesin hesapların çıkarılması aşamasında yapı denetim görevlisi ile yüklenici arasında çıkabilecek anlaşmazlıklar, öncelik sırası sözleşmesinde belirtilen, sözleşme eklerindeki hükümler dikkate alınmak suretiyle aşağıda yazılı olduğu şekilde idare tarafından çözüme bağlanacaktır. Yüklenici, anlaşmazlığa yol açan konuda, bu durumun ortaya çıktığı günden başlamak üzere kaç gün içinde itiraz ve şikayetlerinin sebeplerini açıklayan bir dilekçe ile idareye başvuracaktır?

- A) 7
- B) 10
- C) 15
- D) 20

18- Mimarlık ve Mühendislik Hizmetleri Şartnamesinde fonksiyonları bakımından birbirlerinden ayrılması caiz olmayan ve aynı ihtiyaç programı içinde gösterilen ayrı yapıların yaklaşık maliyetleri toplamı tek maliyet olarak kabul edilir ve ücretler bu toplam maliyet üzerinden hesaplanır. Aşağıdakilerden hangisi bu hususa örnek teşkil etmez?

- A) Çeşitli fakülteler, yurtlar, lojmanlar ve diğer yardımcı tesisleriyle üniversite kampüsleri
- B) Yatakhane, revir ve lojmanlardan oluşan yurt binaları
- C) Derslik, lâboratuvar, idare odaları, toplantı ve jimnastik salonundan oluşan okul binaları
- D) Okul, yurt, lojmanlar, enerji santrali ve atölye gibi parçalardan oluşan yatılı okullar

GÜMRÜK VE TİCARET BAKANLIĞI
UNVAN DEĞİŞİKLİĞİ SINAV SORULARI
(İNŞAAT MÜHENDİSİ)

19- Mevcut bir yapının rölövesinin yapılması için, aynı yapının Mimarlık ve Mühendislik Hizmetleri Şartname hükümlerine göre hesaplanacak proje ve ihale dosyası düzenleme hizmetleri ücretinin yüzde kaçını ödenir?

- A) 5
- B) 10
- C) 15
- D) 20

20- Mimarlık ve Mühendislik Hizmetleri Şartnamesinde aynı projenin birden çok yapıda uygulanması halinde; ikinci uygulama için bu şartnameye göre hesaplanan PİD ücretinin yüzde kaçını ödenir?

- A) 20
- B) 15
- C) 10
- D) 5

21- Mimarlık ve Mühendislik Hizmetleri Şartnamesinde “Fonksiyonları bakımından birbirinden ayrı olan çeşitli ihtiyaç programlarının tek yapı kitlesi içinde projelendirmeleri halinde Mimarlık ve Mühendislik ücretleri, tüm yaklaşık maliyetin % artırılmasıyla elde edilecek miktar üzerinden hesaplanır.” ifadesindeki boşluğa aşağıdakilerden hangisi getirilmelidir?

- A) 30
- B) 35
- C) 40
- D) 45

GÜMRÜK VE TİCARET BAKANLIĞI
UNVAN DEĞİŞİKLİĞİ SINAV SORULARI
(İNŞAAT MÜHENDİSİ)

22- Mimarlık ve Mühendislik hizmet dallarının ücretleri hesabında, binalarda bütün sınıflarda İnşaat Mühendisliği hizmet dalı katsayısı yüzde kaçtır?

- A) 100
- B) 95
- C) 85
- D) 75

23- Mimarlık ve Mühendislik Hizmetleri Şartnamesinde belirtilen İnşaat Mühendisliği hizmetleri 5 ayrı sınıfta ele alınmıştır. Aşağıdakilerden hangisi 3. sınıfta yer almamaktadır?

- A) Üç katlı (üç kat dahil) veya giriş max. hesap açıklığı 10 m.ye kadar olan betonarme yapılar
- B) Tek katlı ve giriş max. hesap açıklığı 5 m.den küçük çelik yapılar
- C) Yükseklikleri 6 m.den fazla olan kargir ve betonarme istinat duvarları
- D) Açıklıkları 15 m.ye kadar izostatik ahşap çatılar

24- İnşaat Mühendisliği (PİD) hizmet bölümlerinde yer alan Uygulama Projesi, bu şartnamede bulunan ücret toplamı, hizmetin bölümleri için yüzde kaç oranı ile ödenir?

- A) 20
- B) 25
- C) 30
- D) 35

GÜMRÜK VE TİCARET BAKANLIĞI
UNVAN DEĞİŞİKLİĞİ SINAV SORULARI
(İNŞAAT MÜHENDİSİ)

25- Mimarlık ve Mühendislik Hizmetleri Şartnamesinde belirtilen yapı 5. sınıf ise İnşaat Mühendisliği (PİD) ücreti yüzde kaç arttırılacaktır?

- A) 5
- B) 10
- C) 15
- D) 20

26- Mimarlık ve Mühendislik Hizmetleri Şartnamesinde belirtilen İnşaat Mühendisliği hizmetleri 5 ayrı sınıfta ele alınmıştır. Yükseklikleri 6 m.ye kadar kargir veya betonarme istinat duvarları hangi sınıf grubunda yer almaktadır?

- A) 2. Sınıf
- B) 3. Sınıf
- C) 4. Sınıf
- D) 5. Sınıf

27-

I- İnşa ve tesis işlerinin devamınca teknik kontrolü yapmak.

II- Metraj, ataşman ve hakediş raporlarını imzalamak.

III- Uygulama sırasında gerekecek değiştirme ve detay resimlerini hazırlamak.

Mimarlık ve Mühendislik Hizmetleri Şartnamesinde İnşaat Mühendisliği Mesleki Kontrol Hizmetleri kısmında yer alan görevleri arasında yukarıda belirtilen maddelerden hangileri yer almaktadır?

- A) I-II
- B) I-III
- C) II-III
- D) I-II-III

GÜMRÜK VE TİCARET BAKANLIĞI
UNVAN DEĞİŞİKLİĞİ SINAV SORULARI
(İNŞAAT MÜHENDİSİ)

28- Mimarlık ve Mühendislik Hizmetleri Şartnamesinde “Mesleki kontrollük hizmetlerine ait Mimarlık ve Mühendislik hizmet dallarının ücretlerine esas olacak miktarlar, ihale edilen yapım işinin, mesleki kontrollük hizmetlerinin başladığı yıl fiyatları ile hesaplanan birinci keşif tutarının birim maliyete oranı ve söz konusu hizmet dalının sınıfı esas alınarak, ekli ücret cetvelinden bulunacak PİD oranlarının % birinci keşif tutarı ile çarpılarak bulunur.” ifadesindeki boşluğa aşağıdakilerden hangisi getirilmelidir?

- A) 30
- B) 40
- C) 50
- D) 60

29- Aşağıdakilerden hangisi hakedişi oluşturan hesap başlıklarından biri değildir?

- A) İhzarat Tutarı
- B) İmalat Tutarı
- C) Taşıma Tutarı
- D) Personel Giderleri

30- Aşağıdakilerden hangisi hakediş dosyasında yer almayan bir belgedir?

- A) Hakediş Raporu
- B) Dizi Pusulası
- C) Teklif Mektubu
- D) İlgili Metraj sayfaları

31- Bir yapıyı oluşturan elemanların ayrı ayrı ölçülerek miktarlarının bulunması ve kalem işlerin listelenmesi işlemine ne denir?

- A) Metraj
- B) Keşif
- C) Röleve
- D) Birim Fiyat

GÜMRÜK VE TİCARET BAKANLIĞI
UNVAN DEĞİŞİKLİĞİ SINAV SORULARI
(İNŞAAT MÜHENDİSİ)

32- Ataşman defterine geçirilmiş bulunan metrajlar ile metraj cetvellerine yazılmış bulunan metrajların toplamının yapıldığı defter aşağıdakilerden hangisidir?

- A) Yeşil Defter
- B) Sürveyan Defteri
- C) Röleve Defteri
- D) Puantaj Defteri

33- I- Kalıp -(m²)

II- Kazı İşleri (m³)

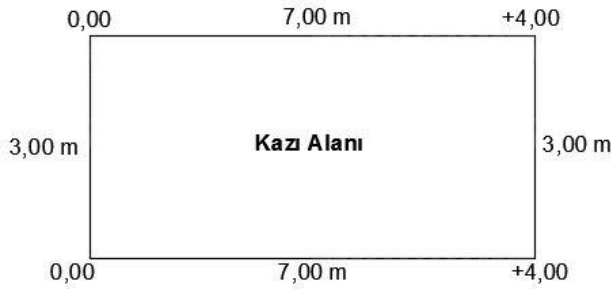
III- Sıva İşleri (m²)

IV- Beton Dökülmesi İşleri (m³)

Yukarıda verilen imalatların hangisinin metraj yapımında kullanılan ölçü birimi doğru olarak verilmiştir?

- A) I-II-III-IV
- B) I-II-III
- C) I-III-IV
- D) II-III-IV

34- Aşağıda bir arsanın kenar uzunlukları ve köşe kotları gösterilmiştir. Buna göre kazı alanının 0,00 kotuna getirilmesi için kaç m³ kazı yapılması gereklidir?



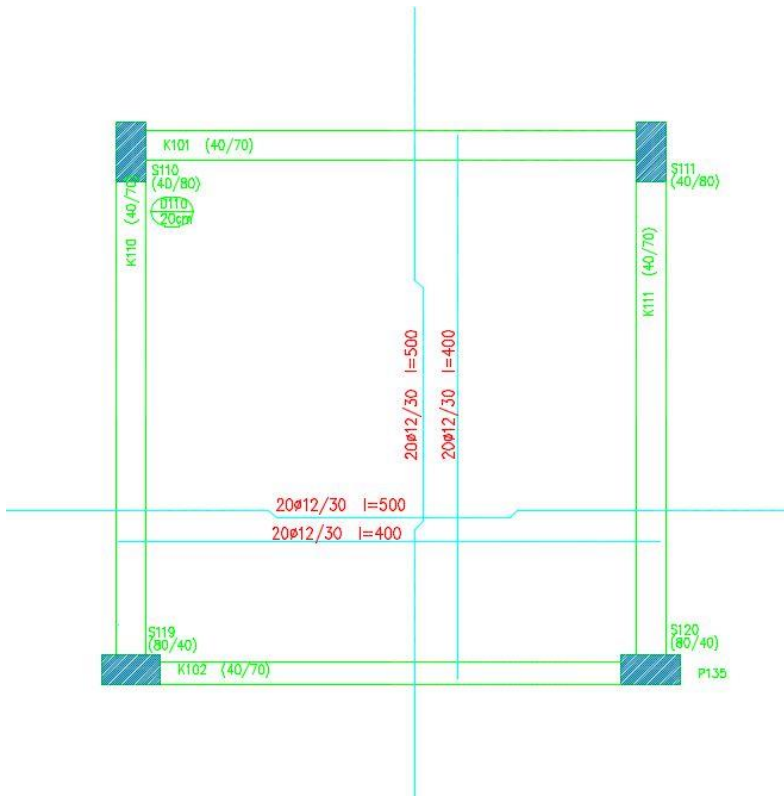
- A) 42
- B) 84
- C) 21
- D) 28

GÜMRÜK VE TİCARET BAKANLIĞI
UNVAN DEĞİŞİKLİĞİ SINAV SORULARI
(İNŞAAT MÜHENDİSİ)

35- Yapım İşlerinde kullanılan sözleşme çeşitlerinden birisi aşağıdakilerden hangisidir?

- A) Anahtar Teslimi Götürü Bedel Sözleşme
- B) Tutanaklı Sözleşme
- C) Noterli Sözleşme
- D) Şahitli Sözleşme

36-



Yukarıda verilen döşemede demir çapı $\Phi 12$ seçilen donatının metrajı kaç kg'dır?
(12mm demir 1 metresi 0.888 kg)

- A) 240
- B) 319.68
- C) 420.34
- D) 480.2

GÜMRÜK VE TİCARET BAKANLIĞI
UNVAN DEĞİŞİKLİĞİ SINAV SORULARI
(İNŞAAT MÜHENDİSİ)

37- Anahtar teslimi götürü bedel ihalelerinin, birim fiyat teklifi ihale usulüne göre farkı nedir?

- A) Uygulama Projesine göre yapılması
- B) Ön Projeye göre yapılması
- C) Kesin Projeye göre yapılması
- D) Avan Projeye göre yapılması

38- Yapım İşleri Genel Şartnamesine göre, malzeme ocaklarının izin belgesinin alınması kime aittir?

- A) Müteahhide
- B) Vatandaşa
- C) İdareye
- D) Muhtara

39- Yapım işleri genel şartnamesine göre yüklenici veya vekili iş yerinde ayrılımlarını gerektiren hallerde kimden izin almak zorundadır?

- A) Validen
- B) Kaymakamdan
- C) Yapı denetim görevlisinden
- D) İl özel idare genel sekreterinden

40- I- Kanuni Grev

II- Genel Salgın Hastalık

III- Kısmi veya Genel Seferberlik İlanı

Yukarıda belirtilen maddelerden hangileri Yapım İşleri Genel Şartnamesine göre mücbir sebepler nedeniyle süre uzatımı verilebilecek hallerdendir?

- A) II-III
- B) I-II
- C) I-III
- D) I-II-III

GÜMRÜK VE TİCARET BAKANLIĞI
UNVAN DEĞİŞİKLİĞİ SINAV SORULARI
(İNŞAAT MÜHENDİSİ)

41- 41- 657 sayılı Devlet Memurları Kanununa göre; kademe ve kademe ilerlemesi ile ilgili olarak aşağıdaki ifadelerden hangisi yanlıştır?

- A) Kademe; derece içinde, görevin önemi veya sorumluluğu artmadan, memurun aylığındaki ilerlemedir.
- B) Memura kademe ilerlemesinin yapılabilmesi için, bulunduğu kademede en az bir yıl çalışmış olması ve bulunduğu derecede ilerleyebileceği bir kademenin bulunması şartları aranır.
- C) Son sekiz yıl içinde herhangi bir disiplin cezası almayan memurlara, aylık derecelerinin yükseltilmesinde dikkate alınmak üzere bir kademe ilerlemesi uygulanır.
- D) Kademe ilerlemesi ile ilgili onay mercileri kademe ilerlemeleri ile ilgili yetkilerini devredemezler.

42- 657 sayılı Devlet Memurları Kanununa göre; aşağıdakilerden hangisi kınama cezası gerektiren fiil ve hallerden biri değildir?

- A) Eşlerinin, reşit olmayan veya mahcur olan çocuklarının kazanç getiren sürekli faaliyetlerini belirlenen sürede kurumuna bildirmemek
- B) Verilen emirlere itiraz etmek
- C) Görev sırasında amirine sözlü saygısızlık etmek
- D) Borçlarını kasten ödemeyerek hakkında yasal yollara başvurulmasına neden olmak

43- 657 sayılı Devlet Memurları Kanununa göre; izinlerle ilgili olarak aşağıdaki ifadelerden hangisi yanlıştır?

- A) Memurun, hastalığı sebebiyle yataklı tedavi kurumunda yatarak gördüğü tedavi süreleri, hastalık iznine ait sürenin hesabında dikkate alınmaz
- B) Yıllık izin ve mazeret izinleri sırasında fiili çalışmaya bağlı her türlü ödemeler hariç malî haklar ile sosyal yardımlara dokunulmaz
- C) Muvazzaf askerliğe ayrılan memurlar askerlik süresince görev yeri saklı kalarak aylıksız izinli sayılır
- D) Hizmetleri sırasında radyoaktif ışınlarla çalışan personele, her yıl yıllık izinlerine ilaveten bir aylık sağlık izni verilir

GÜMRÜK VE TİCARET BAKANLIĞI
UNVAN DEĞİŞİKLİĞİ SINAV SORULARI
(İNŞAAT MÜHENDİSİ)

44- 6331 sayılı İş Sağlığı ve Güvenliği Kanununa göre; İşveren işyerinin değişik bölümlerindeki riskler ve çalışan sayılarını göz önünde bulundurarak dengeli dağılıma özen göstermek kaydıyla, çalışanlar arasında yapılacak seçim veya seçimle belirlenemediği durumda atama yoluyla, binbir ile ikibin arasında çalışanı bulunan işyerlerinde kaç çalışan temsilcisini görevlendirir?

- A) 3
- B) 4
- C) 5
- D) 6

45- 6331 sayılı İş Sağlığı ve Güvenliği Kanununa göre; aşağıdakilerden hangisi “İşyerinde iş sağlığı ve güvenliği hizmetlerini yürütmek üzere kurulan, gerekli donanım ve personele sahip olan birimi” ifade eder?

- A) İşyeri sağlık ve güvenlik birimi
- B) Risk değerlendirme birimi
- C) İş sağlığı ve güvenlik konseyi
- D) Ortak sağlık ve güvenlik birimi

46- 6331 sayılı İş Sağlığı ve Güvenliği Kanununa göre; İşverenlerin “Genel yükümlülükleri” ile ilgili olarak aşağıdaki ifadelerden hangisi yanlıştır?

- A) Risk değerlendirmesi yapar veya yaptırır
- B) Çalışana görev verirken, çalışanın sağlık ve güvenlik yönünden işe uygunluğunu göz önüne alır
- C) Yeterli bilgi ve talimat verilenler dışındaki çalışanların hayati ve özel tehlike bulunan yerlere girmemesi için gerekli tedbirleri alır
- D) Çalışanların iş sağlığı ve güvenliği alanındaki yükümlülükleri, işverenin sorumluluklarını etkiler

GÜMRÜK VE TİCARET BAKANLIĞI
UNVAN DEĞİŞİKLİĞİ SINAV SORULARI
(İNŞAAT MÜHENDİSİ)

47- 640 sayılı Kanun Hükmünde Kararnameye göre, aşağıdakilerden hangisi yanlıştır?

- A) Bakanlık sivil savunma ve seferberlik hizmetlerini planlamak ve yürütmek Destek Hizmetleri Dairesi Başkanlığının görevleri arasındadır
- B) Döner sermaye işletmelerini idarî ve malî yönden yönetmek Tasfiye Hizmetleri Genel Müdürlüğünün görevleri arasındadır
- C) Gümrük muafiyetine ilişkin işlemleri yapmak Gümrükler Genel Müdürlüğünün görevleri arasındadır
- D) Elektronik ticarete yönelik düzenlemeler yapmak, bu konuda mevzuatla verilen görevleri yerine getirmek, elektronik ticaretin gelişimine ilişkin çalışmalar yapmak ve gerekli tedbirleri almak Risk Yönetimi ve Kontrol Genel Müdürlüğünün görevleri arasındadır

48- 640 sayılı Kanun Hükmünde Kararnameye göre; Bakanlığın faaliyet alanlarına giren konularda veriler toplamak, araştırmalar yapmak, istatistikî bilgiler üretmek, değerlendirmek ve gümrük işlemlerine ilişkin istatistikleri açıklamak, bu konularda gerekli işbirliği ve koordinasyonu sağlamak hangi birimin görevleri arasında yer almaktadır?

- A) Gümrükler Genel Müdürlüğü
- B) Strateji Geliştirme Başkanlığı
- C) Risk Yönetimi ve Kontrol Genel Müdürlüğü
- D) Gümrükler Muhafaza Genel Müdürlüğü

49- 5176 sayılı Kamu Görevlileri Etik Kurulu Kurulması ve Bazı Kanunlarda Değişiklik Yapılması Hakkındaki Kanuna göre, “Kamu Görevlileri Etik Kurulu” ile ilgili olarak aşağıdaki ifadelerden hangisi yanlıştır?

- A) Kurul Üyelerinin görev süresi dört yıldır
- B) Süresi dolan üyeler Bakanlar Kurulunca yeniden seçilebilirler
- C) Kurul, Başkanın daveti üzerine en az beş üyeye toplanır
- D) Kamu Görevlileri Etik Kurulu kendisine şikâyet veya ihbar yoluyla ulaşan başvurular üzerine yapacağı inceleme ve araştırmayı en geç üç ay içinde sonuçlandırmak zorundadır

GÜMRÜK VE TİCARET BAKANLIĞI
UNVAN DEĞİŞİKLİĞİ SINAV SORULARI
(İNŞAAT MÜHENDİSİ)

50- Kamu Görevlileri Etik Davranış İlkeleri ile Başvuru Usul ve Esasları Hakkında Yönetmeliğe göre, oluştuğu tarihi izleyen günden başlayarak kaç yıl içinde yapılmayan etik ilkelere aykırı davranışlar hakkındaki başvurular incelenmez?

- A) 1 yıl
- B) 2 yıl
- C) 3 yıl
- D) 4 yıl

TEST BİTTİ
BAŞARILAR DİLERİZ.